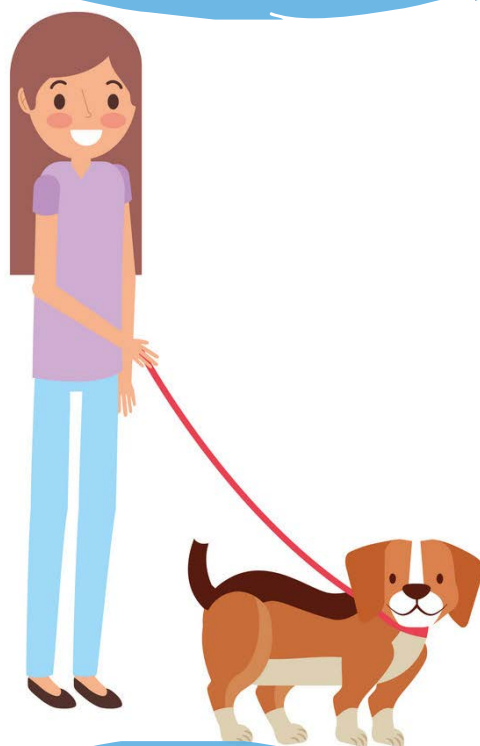


BEAGLE RAZISKUJE POVEZANOST Z NARAVO



IZOBRAŽEVALNA SLIKANICA
ERASMUS+ PROJEKT BEAGLE



Co-funded by the
Erasmus+ Programme
of the European Union



Stran je namenoma puščena prazna

BEAGLE izobraževalna slikanica

Beagle raziskuje povezanost z naravo

Avtorja

Myrto Papaioannou, Nikos Vasilakos

Prevajalcev

Mateja Centa & Vojko Strahovnik

Fotografije in oblikovanje

©Pixabay/Pexels/UIHere

©Canva

Avtorske pravice

Gradivo se lahko uporablja v skladu z licenco Creative Commons; vrsta licence. Priznanje avtorstva - Nekomercialno - Deljenje pod enakimi pogoji.



Omejitev odgovornosti

Izvedba projekta je financirana s strani Evropske komisije. Vsebina publikacije je izključno odgovornost avtorjev in v nobenem primeru ne predstavlja stališč Evropske komisije. Dokument odraža zgolj stališča avtorjev, zato Komisija ni odgovorna za njegovo vsebino, informacije v njem ter njihovo uporabo.



Co-funded by the
Erasmus+ Programme
of the European Union



AGENCY FOR
MOBILITY AND
EU PROGRAMMES



beagle

Bioethical Education
and Attitude Guidance
for Living Environment

Kazalo



- Uvod 3
- Pojasnilo 4
- Beagle raziskuje povezanost z naravo 6
- Metodologija 21



Uvod

V rokah držite drugi intelektualni rezultat projekta BEAGLE - Bioetična vzgoja in naš odnos do živega okolja. V projektu smo v okviru programa Erasmus+ združeni partnerji iz Hrvaške, Slovenije, Italije in Grčije s skupnim ciljem spodbujanja k bioetični vzgoji, razvijanju kritičnega mišljenja in splošnega spreminjanja odnosa do in boljšega razumevanja našega okolja, v katerem živimo.

Prva stvar, ki jo lahko opazite ob odpiranju te slikanice, je, da v njej ni slik! Naš namen je namreč bil ustvariti edinstven učni pripomoček - takšnega, ki lahko služi tako učencem oz. učenkam kot učiteljem oz. učiteljicam. Tako je ta slikanica ustvarjalno didaktično orodje s poučnimi zgodbami in spremljajočimi vprašanji za razpravo, v katero lahko sami dodamo ilustracije. Je platno, na katerem se lahko učenci in učenke svobodno izražajo in se neposredno vključijo v ustvarjanje zgodbe.

Za lažje delo s slikanico podajamo tukaj še nekaj pojasnil in navodil. **Na levih straneh** boste našli zgodbo, ki sledi našemu malemu kužku Beaglu na njegovi pustolovščini. Besedilo vključuje vrsto (bio)etičnih vprašanj, problemov ali nalog, s katerimi lahko spodbudimo učence k dodatnim dejavnostim (risanje, razpravljanje, zamišljanje, igranje vlog itd.)

Medtem ko so leve strani namenjene branju in poslušanju, besednemu izražanju, kritičnemu razmišljanju in skupinski razpravi, so strani na desni prazne oziroma zasnovane za likovno izražanje. Nedokončane **strani na desni** strani učence in učenke opominjajo na to, da so tudi oni pomemben del naše okoljske zgodbe. Zgodbo lahko spremljajo z lastnimi ilustracijami. Podanim predlogom lahko sledijo ali pa tudi ne ter ustvarjajo po navdihu.

Na koncu je kratko predstavljena **metodologija** in **del dejavnosti**, ki smo jo razvili v okviru učnih gradiv.

Pojasnilo



Izobraževalna slikanica "Beagle skrbi za vodo" je oblikovana kot interaktivni večnamenski didaktični pripomoček. Slikanica je prostodostopna na spletu v PDF obliki in, če želite, si jo lahko tudi iztisnete.

Upoštevajoč okoljsko sporočilo, ki ga želimo prenesti, je pomembno omeniti, da za izvedbo dejavnosti v učilnici ne potrebujete nujno iztisniti celotne slikanice!

Zgodbe in vprašanja lahko podajate prosto ali s pomočjo projektorja. Kreativne dejavnosti in naloge, ki sledijo zgodbi, pa se lahko riše, piše, izraža tudi na drugačne načine ustvarjanja, uporabi se lahko npr. glino, že uporabljen papir ipd.

Za več informacij o projektu BEAGLE in drugih učnih pripomočkih obiščite spletno stran:

www.beagleproject.eu



Stran je namenoma puščena prazna

Beagle raziskuje povezanost z naravo

Beagle, na sliki zgoraj, je naš
prijateljček.

Živi na ulicah velikega mesta.
Pogovarja se z ljudmi in živalmi,
ki so tako kot on, brezdomci.

Beagle je še vedno mlad in si želi
odkriti,
kdo je od kod je in komu pripada?

Beagle ve, da je drugačen od drugih,
drugačen od ostalega sveta.
Ne cveti kot rože, ne zna leteti kot
ptice.

Vendar Beagle čuti, da ima z vsemi
nekaj skupnega, vendar še ne ve kaj.
Odkrijmo to skupaj!

“Imam idejo! Povprašam nekaj živali
od kod prihajajo one in komu pripadajo in potem bom
morda tudi jaz našel
odgovor zase!” razmišlja Beagle.

Beagle se takoj loti dela in vpraša
že prvo žival, ki jo sreča na poti.

“Pozdravljena mravlja, mi lahko
prosim poveš od kod si in komu pripadaš?”

“Pozdravljen Beagle, prihajam iz
narave in pripadam moji družini mravelj. Vse, ki jih vidiš
tukaj naokoli.”

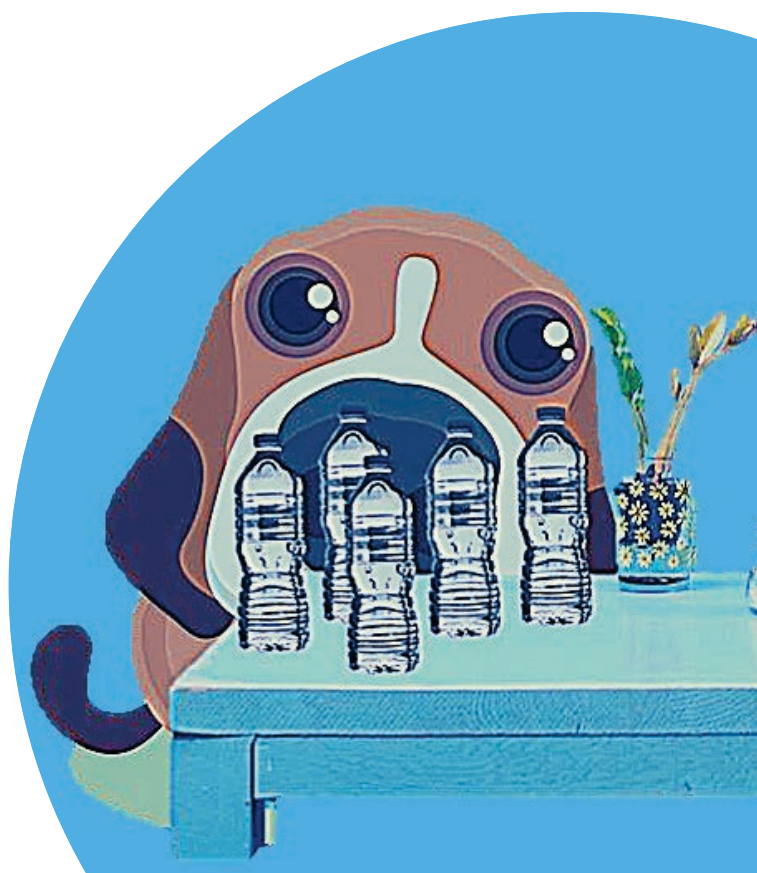
“Hm”, razmišlja Beagle:

“Kaj je narava?”

Narava je fizični svet, ki nas obdaja.
Narava se tiče življenja na splošno.

Narava je vse, kar niso ustvarili ljudje.
To so rastline in živali,
pa tudi niso ustvarili vremena, dežja,
oblakov
niti sonca in lune ne.

Kadar govorimo o naravi imamo v mislih zelene travnike in
gozdove,
ali pa modro nebo, dolge obale, lahko tudi živali v divjini in tudi
domače
živali. Na splošno mislimo na živo okolje, ki nas obdaja.



Vprašanja za učence

- Kaj vse je lahko del narave?
- Kaj je del narave Beagle ali stavba, ali oboje, zakaj?

Beagel je zadovoljen.
Izvedel je nekaj več o svojem izvoru.
Da je del narave, tako kot mravlje in
ljudje.

Toda Beagle lahko vidi le sive zidove
nebotičnikov,
kje so skale, gozdovi, plaže?

Želi si svobodno tekati in uživati v
naravi.

Spomni se, da je v mestu park.
Hitro se odpravi na pot.

"Komu pripadam?"
Razmišlja Beagle na poti do parka.
"Ko bi vsaj vedel ali imam tudi
jaz družino. Takrat bi bilo vse rešeno!"
Nikoli mi ne bi bilo več treba
zmrzovati po zimi,
iskati hrane po smetnjakih in crkljal bi se, pa lizal druge kužke
in ljudi po ušesih.



Vprašanja za učence

- Zakaj je želel Beagle v park?
- Ali se počutite boljše kadar greste na sprehod v naravo?
- Kje je tvoj najljubši kotiček v naravi?
- Zakaj misliš, da Beagle živi na ulici?
- Kaj misliš, kje bi bil lahko njegov dom, njegova družina?

Beagle končno prispe do svojega parka.
Začne tekati naokoli, raziskovati
travnike in poditi veverice.
Kar naenkrat do njega priteče deklica.

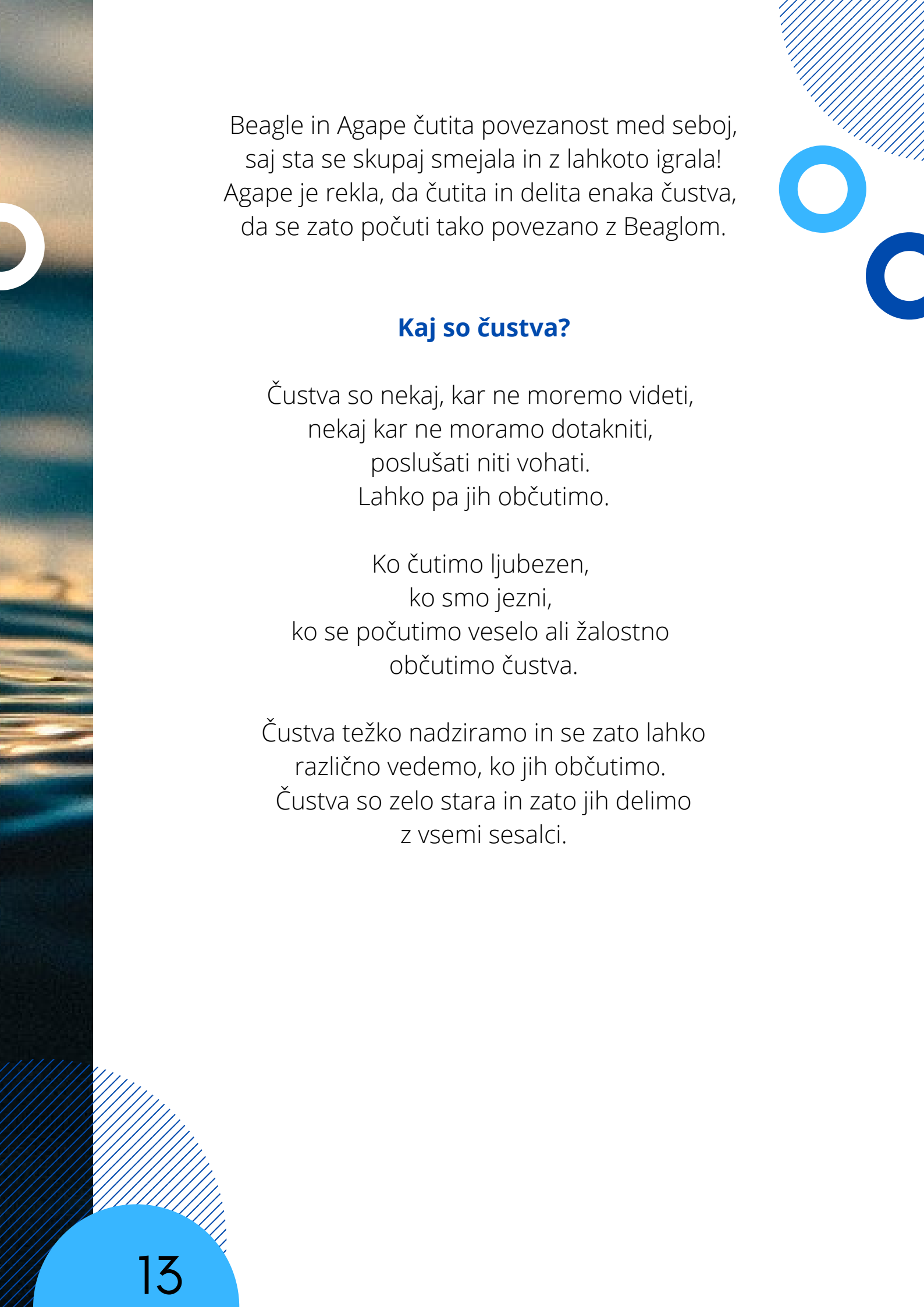
Dvigne ga v naročje, pocrklja in se
začne z njim igrati.
Meče mu palico in skriva koščke
čokolade v travo, tako,
da jo Beagle izkoplje in se z njo
posladka, ko jo najde.
Beagle je srečen.
Deklica mu je zelo všeč in zdi se mu,
da sta prijatelja.
"Kako ti je ime?" jo vpraša Beagle.
"Agape!" odgovori.
"Želiš ostati z menoj?"

"Seveda!"
Beagla oblije sreča in veselje.
"Končno sem našel družino!
Nekomu pripadam!"

Tudi Agape je bila presrečna,
da je dobila novega prijatelja!

Vprašanja za učence

- Zakaj se je Beagle spoprijateljil z Agape?
- Kako se ti zdi to, da je Agape posvojila Beagla?
- Kako se je Beagle počutil po tej odločitvi in kako Agape?
- Kaj skupnega imata Beagle in Agape?



Beagle in Agape čutita povezanost med seboj,
saj sta se skupaj smejala in z lahkoto igrala!
Agape je rekla, da čutita in delita enaka čustva,
da se zato počuti tako povezano z Beaglom.

Kaj so čustva?

Čustva so nekaj, kar ne moremo videti,
nekaj kar ne moramo dotakniti,
poslušati niti vohati.
Lahko pa jih občutimo.

Ko čutimo ljubezen,
ko smo jezni,
ko se počutimo veselo ali žalostno
občutimo čustva.

Čustva težko nadziramo in se zato lahko
različno vedemo, ko jih občutimo.
Čustva so zelo stara in zato jih delimo
z vsemi sesalci.

Vprašanja za učence

- Katera čustva delita Agape in Beagle?
- Kaj čutiš ti v tem trenutku?
- Misliš, da lahko jezo nadziramo? Kako?

Agape in Beagle sta povezana!
Četudi sta žival in človek!
Delita enaka čustva!

Oba sta srečna, ko se igrata,
ko tekata po travnikih in uživata v
naravi.

Ko se tako igrata ugotovita, da sta
oba del narave.

"STOP!" zakliče
varnostnik!

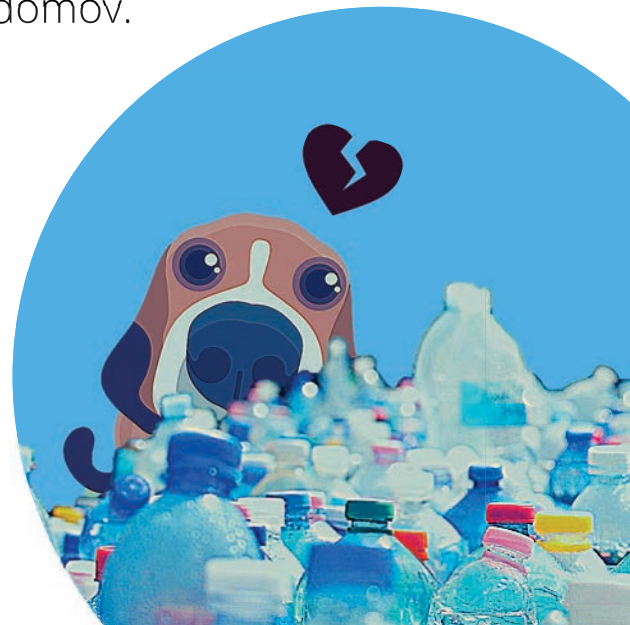
"Deklica, psa moraš imeti na
vrvici! V parku je prepovedano, da pes teka svobodno naokoli!"
je še
nadaljeval.

"Ampak gospod, saj pazim. Z Beaglom
se samo igrava!" je v strahu odgovarjala Agape.

"Tak je zakon, mala deklica. In velja
za vse!" jo je poučil varnostnik.

Agape poišče vrvico in zaveže
Beagla.

Žalostna in razočarana zapustita
park in odideta domov.



Vprašanja za učence

- Ali se vam zdi, da ste povezani z živalmi?
- Kako bi se počutili, če bi se vam zgodilo to, kar se je zgodilo Agape?
- Kako bi se počutili, če bi se vam zgodilo to, kar se je zgodilo Beaglu?

"Beagle," Agape zamišljeno pokliče
Beagla.

"Se ti zdi, da ljudje
spoštljivo ravnajo z živalmi?"

"Ne, Agape, zdi se mi, da ne ravnajo
spoštljivo," odgovori Beagle
"Ljudje verjamejo, da so boljši kot
živali.

Zapirajo nas in gojijo za hrano
ali pa nas preganjajo po gozdovih za
zabavo." nadaljuje žalostno.


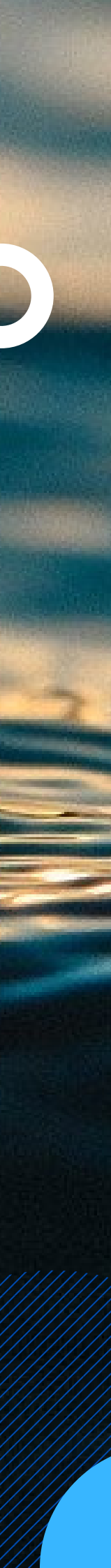
"Ja, res je. In ne razumem,
kako to, da ne razumejo, da tudi živali čutijo." razmišlja Agape.

" Nepravično je, da sem te morala
zavezati na povodec,
tudi ti imaš svoje potrebe!
Želiš se igrati kot jaz, spati kadar
koli in kjerkoli želiš...
čutiš bolečino in tudi srečo..."

Beagle doda: " In želim si, da so
ljudje spoštljivi do mene,
zato si želim živeti s tabo,
ker si do mene spoštljiva!"

Vprašanja za učence

- Na kakšne vse načine so ljudje nespoštljivi do živali?
- Naštej dve podobnosti med živalmi in ljudmi?
- Bi morale živali imeti pravice?




Sonce je počasi zašlo in naša mala
prijateljica sta dosegla prag doma.
Agape vpraša Beagla preden vstopita:

Bi morale živali imeti pravice?

In Beagle odgovori:
"Kot živa bitja vsi živimo v
organizirani družbi.
Obstajajo različni zakoni in predpisi,
ki jih moramo upoštevati vsi in
varujejo vse.
Vendar v resnici je tako, da te pravice
veljajo le za ljudi.

Hvala, Agape, da si me posvojila in me
spoštuješ!
Vedno ti bom zvest! Arf, arf!" in ji
poliže lička."



Vprašanja za učence

- Mislite, da bi bilo bolje, če bi kužki lahko svobodno tekali naokoli?
- Ali poznate kakšen prostor v vašem mestu ali kraju, ki je namenjen samo za pse? Bi morali psi imeti več takšnih površin, kjer bi lahko svobodno tekali in se igrali?
- Če bi bil Beagle, kako bi se vedel do Agape?



Metodologija



Slikanica je osnovana na učni dejavnosti **Živali in mi - mi kot živali**. Za poglobitev znanja in razumevanja sobivanja ljudi z živalmi in kako vnesti to temo (katere metode in pristopi) v vaš razred, si pogledjte omenjeno dejavnost in razširjeno gradivo tako, da sledite povezavi: www.projectbeagle.eu



Za več informacij o projektu BEAGLE in drugih prostodostopnih učnih gradivih obiščite stran na spodnji povezavi:

www.beagleproject.eu



Partnerji projekta BEAGLE:

Društvo
"Mala filozofija"
(Zadar, Hrvaška)

STePS
(Bologna, Italija)

Društvo Internet Now!
(Atene, Grčija)

Univerza v Ljubljani - Teološka fakulteta
(Ljubljana, Slovenija)

Univerza v Splitu - Center za integrativno bioetiko
(Split, Hrvaška)



Co-funded by the
Erasmus+ Programme
of the European Union



AGENCY FOR
MOBILITY AND
EU PROGRAMMES



beagle
Bioethical Education
and Attitude Guidance
for Living Environment

