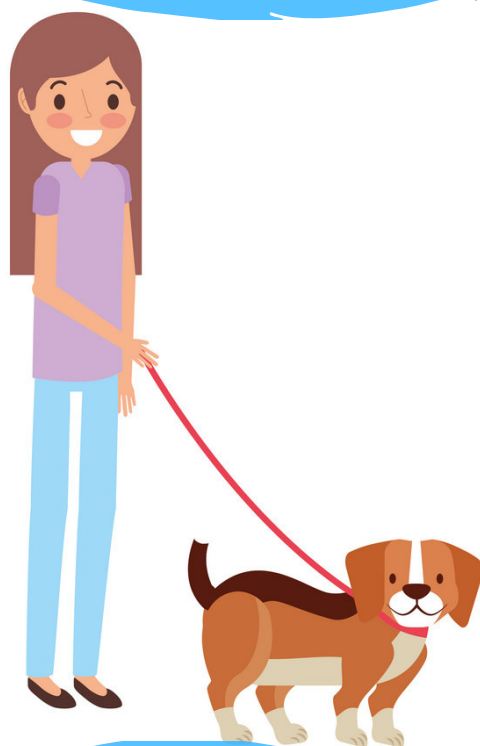


BEAGLE ISTRAŽUJE JEDINSTVO PRIRODE



OBRAZOVNA SLIKOVNICA
ERASMUS+ PROJEKT BEAGLE



Co-funded by the
Erasmus+ Programme
of the European Union



Prazna stranica

Bigl istražuje jedinstvo prirode

Autori

Nikos Vasilakos i Myrto Papaioannou

Ilustracije

©Pixabay/Pexels/UIHere

©Canva

©Clipart Library

Autorsko pravo

Materijali se mogu koristiti u skladu s:
Creative Commons Licencom- Nekomercijalno dijeljenje pod istim uvjetima.



Izjava o odgovornosti

Projekt je financiran uz potporu Europske Komisije. Ova publikacija odražava stavove samo autora, a Komisija ne može biti odgovorna za bilo kakvu uporabu informacija sadržanih u njima.



Co-funded by the
Erasmus+ Programme
of the European Union



AGENCY FOR
MOBILITY AND
EU PROGRAMMES



beagle

Bioethical Education
and Attitude Guidance
for Living Environment

Sadržaj



- Predgovor_____3
- Dodatna napomena_____4
- Bigl istražuje jedinstvo prirode_____7
- Metodološko poglavlje_____23



Predgovor

U rukama držite rezultat drugog intelektualnog rezultata projekta BEAGLE – Bioethical Bioethical Education and Attitude Guidance for Living Environment (Bioetičko obrazovanje i razvijanje stavova za živi okoliš). Projekt okuplja partnere iz Hrvatske, Slovenije, Italije i Grčke, pod okriljem Erasmus+ platforme, sa zajedničkim ciljem promicanja bioetičkog obrazovanja, razvijanja kritičkog razmišljanja i općenite promjene stava prema boljem razumijevanju našeg okoliša.

Prvo što možete primijetiti pri otvaranje ove slikovnice, jest to da nema slika! Naša je namjera bila stvoriti jedinstven alat za učionicu – onaj koji može služiti i učenicima i nastavnicima. Dakle, ova knjiga nije samo didaktičko sredstvo s poučnim pričama i popratnim pitanjima za raspravu, već je i kreativna podloga! To je platno na kojem se učenici mogu slobodno izraziti i izravno se uključiti u stvaranje priče.

U skladu s tim, par je karakterističnih dijelova ove knjige koji zahtijevaju dodatno objašnjenje. **Na lijevim stranicama** pronaći ćete glavnu priču koja prati našeg Bigla i njegovu avanturu. Svaka kratka pjesma po stranici slijedi tu priču, a prati je i niz bioetičkih pitanja, problema ili zadataka pomoću kojih se može voditi rasprava. Sva pitanja se mogu koristiti zajedno na jednom satu ili odvojeno, u nekoliko sesija, ovisno o preferencijama i mogućnostima nastavnika.

Kako su lijeve stranice posvećene čitanju i slušanju, verbalnom izražavanju, kritičkom razmišljanju i zajedničkoj raspravi, **desne su stranice** pripremljene za umjetničko izražavanje. Desne stranice su tu da podsjetite učenike da su i oni važan dio naše ekološke priče! Njihova je zadaća, ako žele, glavnu priču popratiti ilustracijama po svom izboru. Prijedlozi pri vrhu svake desne stranice mogu se uzeti u obzir ili ne. Na učeniku je da odluči.

Na kraju knjige, **u odvojenom metodološkom poglavlju**, nastavnici mogu pronaći detaljna objašnjenja alata i metoda koja bi mogla biti korisna pri upotrebi ove knjige, u razredu ili općenito.

Dodatna napomena



Obrazovna slikovnica "Bigl istražuje jedinstvo prirode" izrađena je kao interaktivni višenamjenski didaktički alat. Slikovnica je objavljena na mrežnim stranicama projekta, te se lako i besplatno može preuzeti u PDF formatu.

S obzirom na bioetičku poruku koju pokušavamo prenijeti, vrijedi napomenuti da cijelu slikovnicu **nije potrebno fizički ispisati** kako bi se primjereno upotrijebila u učionici!

Priče i pitanja se, primjerice, mogu čitati i pratiti uz pomoć kompjutera i projektora, dok se kreativni zadaci poput crtanja mogu **izvršiti na starom ili recikliranom papiru**.

Za više o projektu BEAGLE, kao i o ostalim otvorenim obrazovnim materijalima, posjetite:

www.beagleproject.eu



Prazna stranicak

Zabavne činjenice... ...jeste li znali?



...Kada antilopa počne jesti lišće, drveća akacije mogu jedan drugoga upozoriti na opasnost na način da povećaju proizvodnju tanina?

...Beba žirafe koristi svoju stražnjicu kao jastuk?

...2.5 cm kiše jednako je 25 do 38 cm snijega?

...Naš mozak se smanjio u posljednjih 10,000 godina?

... Naša galaksija će se sudariti s galaksijom Andromeda?

...Za vrijeme našeg života kosa će nam narasti gotovo 965 km ?

...Pasanci imaju neprobojan oklop?

...Više od 200 virusa može uzrokovati prehladu?

...Kofein je prirodni pesticid?

...Bedrena kost je jača od betona?

...Uragani oslobađaju energiju kao 10 000 nuklearnih bombi?

...Oceani proizvode 85% kisika na Zemlji?

...Dijamanti i olovke su napravljeni od istog materijal?



Bigl istražuje jedinstvo prirode

Beagle je naš mali prijatelj prikazan gore.

Živi na ulici velikog grada.

Priča s

ljudima

i životinjama bez

doma također.

Beagle ima mnogo za istražiti,

jer je mlad i želi znati

Odakle dolazi

i gdje pripada.

Beagle zna da je različit od ostalog svijeta.

Ne može cvjetati, kao što to čine biljke.

Ne može letjeti, kao ptice.

Ali Beagle mora imati nešto zajedničko

sa svima ostalima i želi to saznati!

"Imam ideju!" Beagle razmišlja,

"Pitat ću neku

drugu životinju o njenim korijenima i gdje pripada,

i možda ću

poslije znati odgovore za sebe!"

Beagle pita mrava koji prolazi pored

"Pozdrav prijatelju mrave, možeš li mi reći,

odakle dolaziš i kamo pripadaš?"

"Bok Beagle,

dolazim iz prirode i pripadam svojoj obitelji,

sa svim ovim mravima koji prolaze pored tebe!"

Zadatak 1. - crtanje:

Gdje Bigl živi?

Razmisli dobro i na ovoj stranici nacrtaj Bigla i okruženje u kojem živi.

Tako se Beagle pitao:

Što je priroda?

Priroda
je materijalni i fizički svijet oko nas.

Priroda
se može odnositi na život uopće.

Priroda su sve stvari koje nisu napravljene od ljudi poput
živih biljaka i životinja,
geoloških procesa,
vremena,
i Sunca.

Kada kažemo priroda, mislimo na zelene površine
ili plavo nebo,
plaže, šume,
ili divlje životinje i kućne ljubimce.
Općenito mislimo na živi
okoliš
uz područja koja ljudi nisu promijenili.

Pitanja za razred:

- Možete li razmišljati o nečem drugom kao o prirodi?
- Što je dio prirode, Beagle ili zgrada? Zašto?

Zadatak 2. - pisanje:

Što nije priroda?

Razmisli dobro i napiši 5 pojmova za koje smatraš da ne spadaju u prirodu.

1. _____

2. _____

3. _____

4. _____

5. _____

Beagle je sretan. Sada zna više o svojim korijenima.
Dio je prirode, poput mrava i ljudi.

Ali Beagle samo vidi velike sive zidove.
Ne kamenja,
ne šume,
ne plaže.

Želi samo ići u
prirodu i igrati se,
i tako Beagle hoda gradom do svog omiljenog parka.

"Gdje pripadam?"
Beagle se pita putem,
"Kad bi ja barem imao obitelj! Sve bi se riješilo!
Ne bih tražio hranu u smeću.
Ne bi mi bilo hladno zimi.
A mogao bi osjetiti i pružiti ljubav..."

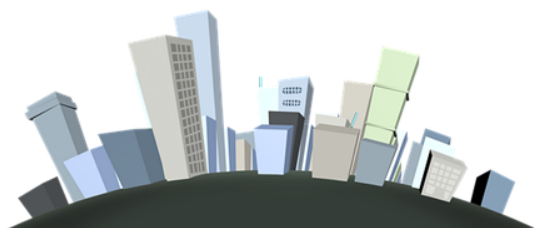
Pitanja za razred:

- Zašto je Beagle htio ići u park?
- Osjećaš li se bolje kada si u prirodi?
- Gdje je tvoje najdraže mjesto u prirodi?
- Misliš li kako Bea gle zaslužuje živjeti na ulici? Zašto?
- Gdje bi mogao biti njegov dom?

Zadatak 3. - pronalazak puta:

Bigl želi ići u prirodu

Postoje dva izlaza iz labirinta, jedan pravi, i jedan pogrešni. Pomozi našem psiću pronaći pravi put do prirode!



Nakon nekog vremena, Beagle pronalazi svoj omiljeni park.

Počinje trčati uokolo,
istražuje prirodu,
kada dijete potrči prema
njemu.

Uzima ga, i počinje se igrati s njim.

Beagle se osjeća
izuzetno sretnim.

Osjeća se
povezano s djetetom.

"Koje je tvoje ime, moja nova prijateljice?" pita
je Beagle.

"Agape!" ona odgovori "Treba li ti možda dom,
psiću?"

Beagle je bio presretan.

Konačno je
pronašao obitelj koja će ga
voljeti!

Obitelj kojoj će
pripadati!

Agape je isto bila presretna;
Ima novog prijatelja sada!

Pitanja za razred:

- Zašto se Beagle osjetio povezan s Agape?
- Kako smatrate odluku Agape da prihvati Beaglea?
- Kako su se osjećali nakon te odluke?
- Što Agape i Beagle imaju zajedničko?

Zadatak 4. - crtanje:

*Kako izgleda Biglova nova
prijateljica Agape?*

Bigl je pronašao novu prijateljicu! Zamisli kako Agape izgleda i
nacrtaj ju pored Bigla.



Beagle i Agape se
osjećaju povezano,
jer ih nešto
iznutra čini nasmijanima!
Radosno kaže Agape "Osjećamo se povezano jer dijelimo iste
emocije!"

Što su emocije?

Emocije su nešto što ne možeš vidjeti;
Nešto što ne možeš dodirnuti ni slušati;
Emocije su nešto što možeš osjećati.

Kada voliš,
kada si ljut ili kada te boli,
kada osjećaš sreću ili tugu,
proživljavaš svoje emocije.

Emocije se teško kontroliraju,
i utječu na
ljude da se svakako ponašaju.
Jako su drevne
i neke emocije vidimo u svih sisavaca.

Pitanja za razred:

- Koje osjećaje Beagle i Agape dijele?
- Kako se osjećate trenutno?
- Misliš li kako se bijes može kontrolirati? Kako?

Zadatak 5. - potraga:

Znaš li prepoznati osjećaje?

U mrežu smo sakrili 5 različitih osjećaja:

- ljutnja,
- tuga,
- sreća,
- strah,
- ljubav
- tuga.

Osjećaje možeš pronaći u mreži okomito, papralelno i dijagonalno.

LJ	U	T	NJ	A	P	A	D
A	U	S	A	G	U	T	H
K	M	B	R	Ć	B	C	A
Č	F	O	A	E	E	R	R
A	L	N	E	V	E	R	T
M	E	D	V	J	E	D	S

Agape i Bigl su ujedinjeni!
Iako su čovjek i životinja
dijele zajedničke
emocije!

Oboje se osjećaju
sretno dok se igraju,
dok trče u
poljima,
dok su u prirodi!

Dok su se glupirali,
shvatili su da oboje potječu iz prirode!

"STOP!" zaštitar vikne prema Agape
"Svog psa morate vezati na povodac! Zabranjeno je
voditi psa odvezanog!"

"Ali gospodine, ja se brinem za njega", Agape
odgovara, "samo želi trčati i
igrati se!"

"Žao mi je djevojčice, ali takav je zakon" zaštitar
odgovara.

Tako Agape veže Bigla.
Razočarani
kako se oboje osjećaju, odluče napustiti park
i vratiti se kući.

Pitanja za razred:


Osjećate li se ujedinjeni sa životinjom?
Kako bi se osjećao na mjestu Agape?
Kako bi se osjećao na mjestu Bigla?

Zadatak 6. - crtanje:

Kako su se Bigl?

Pred tobom je Bigl bez lica. Pokušaj zamisliti kako se Bigl osjećao i nacrtaj njegov izraz. Možeš ga i obojiti!





"Beagle," Agape pita na putu kući,
"Postupaju li ljudi prema životinjama s poštovanjem?"

"Ne, Agape, ne mislim tako," odgovara Beagle
"Ljudi vjeruju da su nam superiorniji.
Zatvaraju nas u
kaveze i iskorištavaju naše meso,
ili nas love po šumama zbog zabave".

"Da, vidim. Ne razumiju da imate emocije."
Agape razmišlja naglas.
"Bilo je nepravедno vezati te! Ti također imaš potrebe.
Htio si se igrati, kao i ja, ali tebi nije dozvoljeno
biti slobodan.
Životinje imaju interese, baš kao i ljudi.
Trebate hranu i spavanje.
Osjećate
bol i sreću..."

Bigl prekida njen govor:
"Želim da se prema meni postupa s poštovanjem,
Samo želim živjeti s tobom!"

Pitanja za razred:

- Jeste li svjesni drugih nepoštenih načina na koji se ljudi odnose prema životinjama?
- Možete li navesti dvije sličnosti između ljudi i životinja?
- Trebaju li životinje imati prava?

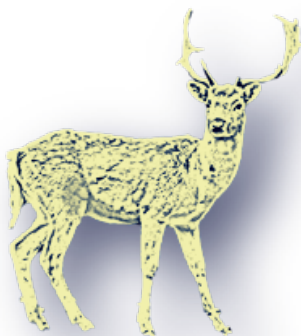
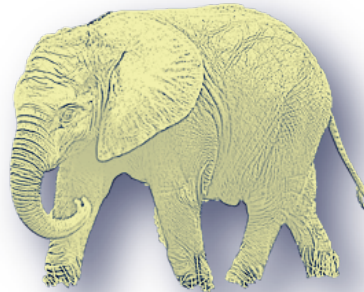
Zadatak 7. -prepoznavanje:


Koje su životinje na slici?

Sigurni smo da prepoznaješ životinje na slici, ali znaš li:

- gdje žive?
- čime se hrane?
- imaju li prirodnog neprijatelja?
- postoje li ove životinje u Hrvatskoj?

Ako ne znaš odgovore na postavljena pitanja, vrijeme je da ih potražiš!





Sunce zalazi,
naši prijatelji napokon dolaze kući,
novom domu za Bigla.

Agape pita prije ulaska:

Trebaju li životinje imati prava?

Bigl odgovara
"Kao živa bića živimo
u organiziranom društvu.
Postoje različiti
zakoni kojih se moramo pridržavati,
ali u realnosti, sustav štiti samo ljude od nepravde.
Mjere zaštite životinja ostaju na papiru;
Postoje samo obveze.
Hvala ti Agape, što si me udomila
i što postupaš prema meni s poštovanjem!

Uvijek ću ti biti
odan! Vau vau!"
Kaže Bigl dok joj liže obraz.

Pitanja za razred:

- Mislite li kako psi trebaju moći trčati slobodno svuda? Zašto?
- Mislite li da psi trebaju imati posebne parkove za njih i mjesta na kojima se mogu na miru igrati?
- Kako bi se ponašao prema Agape da si Bigl? Zašto?

Zadatak 8.

Dobra promjena

Čestitamo!

Stigli ste do kraja naše slikovnice i
uspješno završili sve kreativne zadatke!

Ipak, ostao je još jedan jako bitan zadatak:

Promislite na koji način vi možete pomoći životinjama?



Metodološko poglavlje



Metodološki temelj za provođenje radionica, satova ili predavanja uz pomoć ove slikovnice je razvijen iz obrazovnog izvora Prava životinja, nastalog kao dio Erasmus+ projekta BEAGLE. Metodološke materijale, kao i radionicu opisanu u nastavku, možete pronaći na stranici projekta:

www.projectbeagle.eu



Za više informacija o projektu BEAGLE te za pristup ostalim otvorenim obrazovnim izvorima, posjetite:

www.beagleproject.eu



BEAGLE partneri:

Udruga za poticanje neformalnog obrazovanja,
kritičkog mišljenja i filozofije u praksi
"Mala filozofija"
(Zadar, Hrvatska)

STePS
(Bologna, Italija)

Udruga Internet Now!
(Atena, Grčka)

Sveučilište u Ljubljani - Teološki fakultet
(Ljubljana, Slovenija)

Sveučilište u Splitu - Centar za integrativnu
bioetiku
(Split, Hrvatska)



Co-funded by the
Erasmus+ Programme
of the European Union



AGENCY FOR
MOBILITY AND
EU PROGRAMMES



beagle
Bioethical Education
and Attitude Guidance
for Living Environment

